

Bienvenue

Nous vous remercions d'avoir acheté la console de mixage Yamaha MG10XU/MG10X/MG10. Veuillez lire attentivement ce mode d'emploi afin de tirer le meilleur parti de votre produit et de pouvoir en profiter longtemps et pleinement. Après avoir lu ce mode d'emploi, veuillez le conserver afin de pouvoir le consulter ultérieurement.

- Dans ce mode d'emploi, les mentions « **MG10XU** », « **MG10X** » et « **MG10** » sont utilisées pour signaler des contenus spécifiques aux modèles MG10XU, MG10X et MG10 respectivement.
- Dans ce manuel, toutes les illustrations de panneau correspondent au panneau de la console MG10XU, sauf spécification contraire.
- Les illustrations figurant dans ce manuel servent uniquement à expliciter les instructions et peuvent différer légèrement de celles apparaissant sur votre appareil.
- Steinberg et Cubase sont des marques déposées de Steinberg Media Technologies GmbH.
- Les noms de société et de produit de ce manuel sont des marques commerciales ou des marques déposées de leurs sociétés respectives.

Accessoires inclus

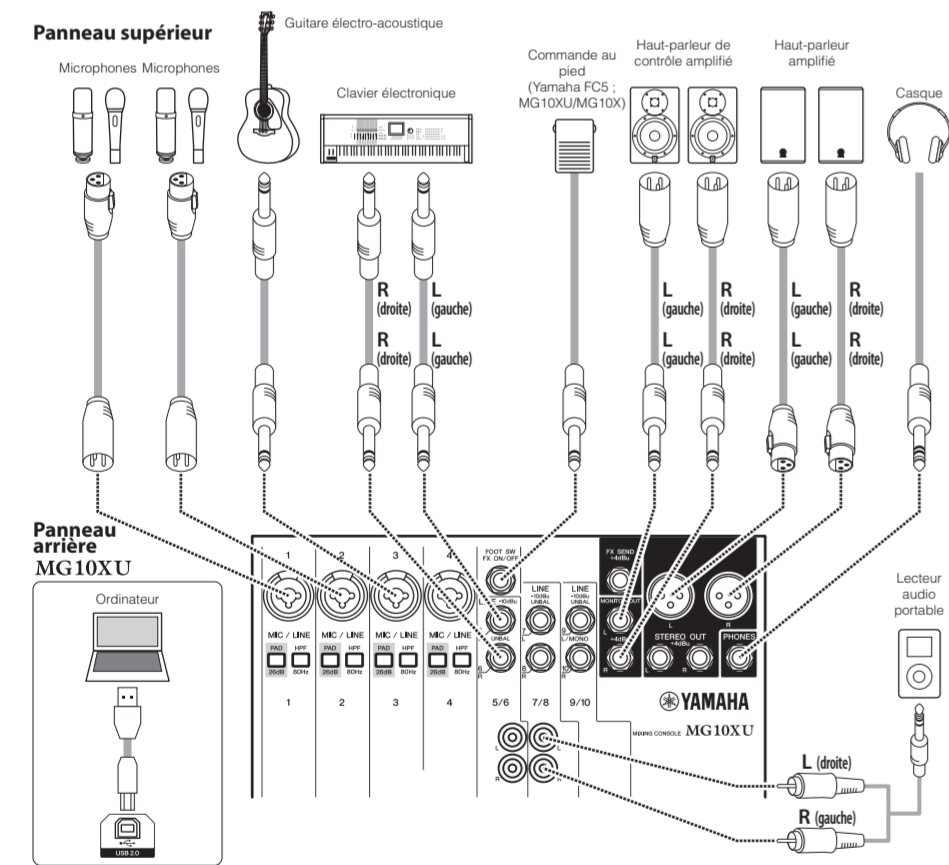
- Adaptateur secteur
- Précautions : Veuillez lire attentivement ce mode d'emploi avant d'utiliser le produit. Les informations relatives à la garantie pour l'Europe sont également incluses dans cette notice.
- Technical Specifications (Specifications techniques) (uniquement en anglais) : schéma fonctionnel, dimensions, caractéristiques générales et caractéristiques d'entrée/sortie.
- Informations relatives au téléchargement de Cubase AI (MG10XU uniquement) : contient le code d'accès nécessaire pour télécharger le logiciel DAW « Cubase AI » de Steinberg. Rendez-vous sur le site Web Yamaha indiqué ci-dessous pour télécharger et installer Cubase AI, et en savoir plus sur les réglages à effectuer. http://www.yamahaproaudio.com/mg_xu/
- Mode d'emploi (cette notice)

Guide de démarrage rapide

ÉTAPE 1 Raccordement d'appareils externes tels que des enceintes, des microphones et des instruments

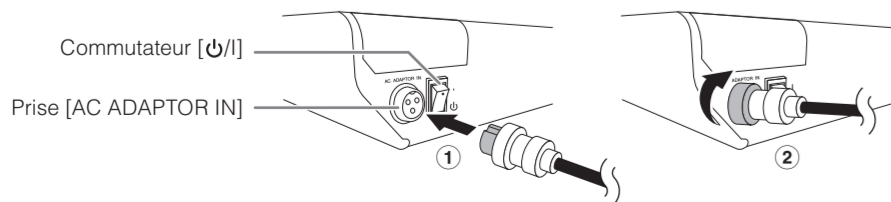
- 1 Assurez-vous que tous les appareils à brancher sur l'appareil sont désactivés.
- 2 Branchez les enceintes, microphones et instruments en vous reportant à l'exemple de raccordement ci-dessous.

Exemple de raccordement



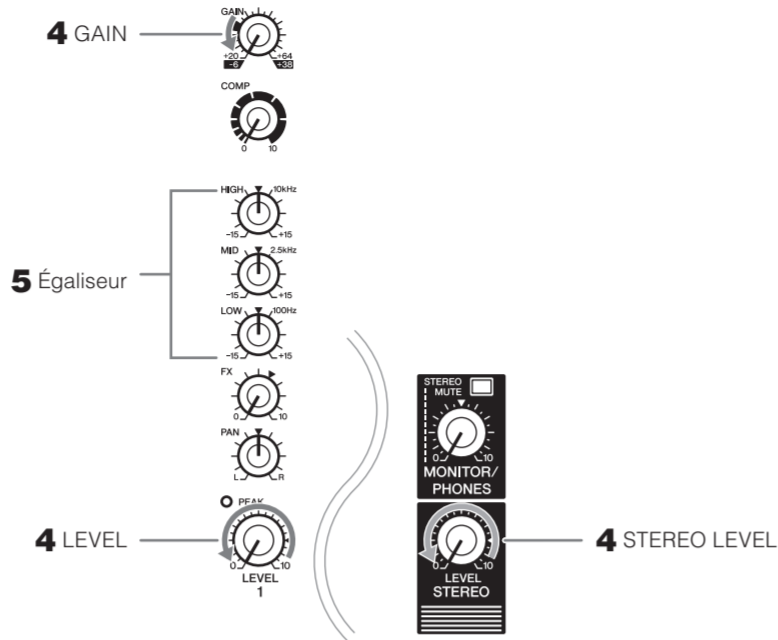
ÉTAPE 2 Utilisation des haut-parleurs

- 1 Veillez à ce que le commutateur [ON/OFF] situé sur le panneau arrière soit en position [ON] (hors tension).
- 2 Connectez l'adaptateur secteur fourni.
 - 1) Connectez l'adaptateur secteur, l'espace de la prise orienté vers le haut, en l'alignant sur le connecteur [AC ADAPTOR IN].
 - 2) Tournez la bague de fixation dans le sens des aiguilles d'une montre pour sécuriser le branchement.



3 Branchez fermement l'adaptateur secteur dans une prise secteur normale.

- 3 Assurez-vous qu'aucun commutateur de l'appareil n'est allumé (enfoncé).
- 4 Tournez tous les boutons de réglage de niveau au maximum vers la gauche (minimum). Il s'agit des boutons [GAIN] (blancs), des boutons [LEVEL] (blancs) et du bouton [STEREO LEVEL] (rouge).
- 5 Réglez les boutons de l'égaliseur (verts) sur la position « ▼ », au centre.



6 Si vous connectez un appareil avec un niveau de sortie élevé, comme un lecteur de CD ou un clavier électronique, à l'un des canaux 1 à 4, activez le commutateur [PAD] du canal correspondant*.



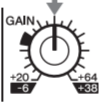
NOTE Si vous utilisez des microphones à condensateur, appuyez sur le commutateur [PHANTOM +48V].

- 7 Vérifiez que le volume d'un haut-parleur amplifié ou d'un amplificateur de puissance est réglé au minimum.
- 8 Mettez sous tension les appareils connectés dans l'ordre suivant : (microphone), (instrument), (appareil audio) → [ON/OFF] (cet appareil) → (enceintes).
AVIS Suivez cet ordre pour empêcher tout son fort inattendu des enceintes. Inversez cet ordre pour effectuer la mise hors tension.

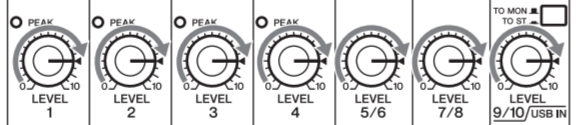
9 Réglez le bouton [STEREO LEVEL] sur la position « ◀ ».



10 Pour les canaux sur lesquels un microphone est connecté, réglez le bouton [GAIN] plus ou moins sur la position 12 h.



11 Réglez le bouton [LEVEL] de chaque canal utilisé sur la position « ◀ ».



12 Lorsque vous jouez de votre instrument ou que vous parlez dans le microphone, augmentez le volume du haut-parleur amplifié ou de l'amplificateur de puissance jusqu'au niveau voulu.

NOTE Si aucun son n'est audible ou si le son est déformé, suivez les instructions stipulées dans l'encadré après l'étape 13.

13 Réglez les boutons [LEVEL] sur les positions voulues afin d'ajuster la balance du volume entre les différents canaux. Ainsi se terminent les instructions de l'ÉTAPE 2.

NOTE Il est possible de régler le volume à l'aide de trois fonctions : [PAD], [GAIN] et [LEVEL]. Une fois le commutateur [PAD] et le bouton [GAIN] réglés, évitez autant que possible de modifier ces réglages. Utilisez plutôt le bouton [LEVEL] pour régler le volume. Pour plus d'informations sur chaque fonction, reportez-vous à la section « Commandes et fonctions ».

En l'absence de son :

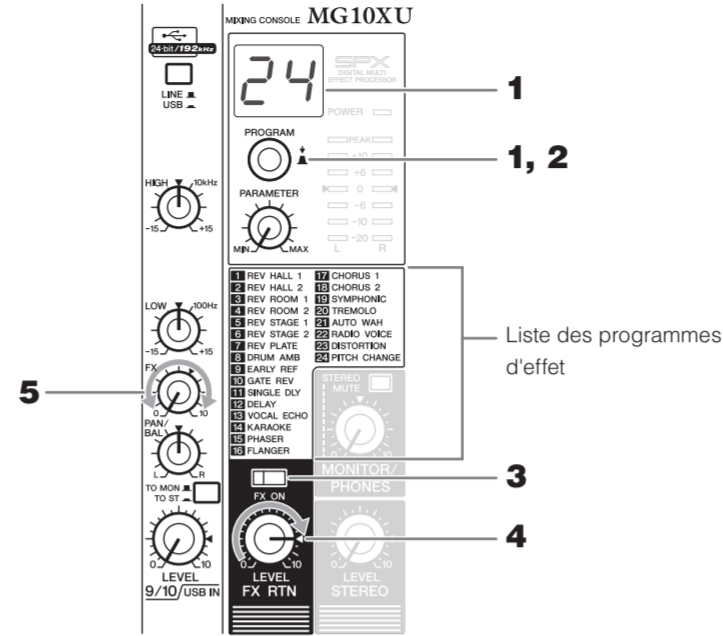
- Les commutateurs [PAD] sont-ils activés (■) ? Désactivez les commutateurs (■).
- Les boutons [GAIN] sont-ils réglés sur un niveau suffisamment élevé ?
- Augmentez le volume des instruments ou des appareils audio connectés.

Le son est déformé :

- Les commutateurs [PAD] sont-ils désactivés (■) ? Activez les commutateurs (■).
- Les boutons [GAIN] sont-ils réglés sur un niveau trop élevé ? Tournez les boutons vers la gauche pour diminuer le volume.
- Diminuez le volume des instruments ou des appareils audio connectés.

Application d'effets MG10XU MG10X

Le MG10XU et le MG10X intègrent des effets de traitement de signal de haute qualité qui appartiennent à la même classe que notre série bien connue de processeurs d'effets SPX. L'application d'effets (décrite ci-dessous) vous permet de simuler l'acoustique d'environnements d'interprétation différents.



1 Tournez le bouton [PROGRAM] pour sélectionner un numéro de programme d'effet voulu parmi la liste des programmes d'effet.

Le numéro de programme d'effet sélectionné à cet instant clignote sur l'écran.

NOTE Pour plus d'informations sur les programmes d'effet, reportez-vous à la liste « Programmes d'effet » ci-dessous.

2 Appuyez sur le bouton [PROGRAM] pour le sélectionner.

Le programme d'effet voulu est sélectionné.

3 Activez le commutateur [FX ON].

4 Réglez le bouton [FX RTN LEVEL] sur la position « ◀ ».

5 Tournez le bouton [FX] du canal sur lequel vous voulez appliquer l'effet pour régler le degré de l'effet.

Programmes d'effet

N°	Programme	Paramètre	Description
1	REV HALL 1	Reverb Time	Réverbération simulant un grand espace comme une salle de concert.
2	REV HALL 2	Reverb Time	
3	REV ROOM 1	Reverb Time	Réverbération simulant l'acoustique d'un petit espace (salle).
4	REV ROOM 2	Reverb Time	
5	REV STAGE 1	Reverb Time	
6	REV STAGE 2	Reverb Time	Réverbération simulant une scène spacieuse.
7	REV PLATE	Reverb Time	Simulation d'une unité de réverbération à blindage métallique, produisant une réverbération plus nette.
8	DRUM AMB	Reverb Time	Réverbération courte idéale pour une utilisation avec un kit de batterie.
9	EARLY REF	Room Size	Effet isolant uniquement les composants de la première réflexion de la réverbération, créant ainsi un effet « plus percutant » qu'une réverbération classique.
10	GATE REV	Room Size	Effet coupant à mi-chemin la queue de la réverbération, amplifiant ainsi le son.
11	SINGLE DLY	Delay Time	Effet ne répétant qu'une seule fois le même son. Le fait de raccourcir la durée de temporisation produit un effet de dédoublement.
12	DELAY	Delay Time	Retard de feedback ajoutant plusieurs signaux temporisés.
13	VOCAL ECHO	Delay Time	Écho destiné aux voix classiques.
14	KARAOKE	Delay Time	Écho destiné aux applications karaoké.
15	PHASER	LFO* Freq	Modifie de manière cyclique la phase pour ajouter une modulation au son.
16	FLANGER	LFO* Freq	Ajoute une modulation au son, produisant ainsi un effet semblable au bruit d'un moteur à réaction en montée et en descente.
17	CHORUS 1	LFO* Freq	Crée un son s'apparentant à un ensemble plus dense en ajoutant les sons multiples avec des durées de temporisation différentes.
18	CHORUS 2	LFO* Freq	
19	SYMPHONIC	LFO* Depth	Multiplie le son pour obtenir une texture plus dense.
20	TREMOLO	LFO* Freq	Effet modulant le volume de manière cyclique.
21	AUTO WAH	LFO* Freq	Effet wah-wah avec modulation de filtre cyclique. Le bouton [PARAMETER] permet de régler la vitesse du LFO* modulant le filtre « wah ».
22	RADIO VOICE	Décalage de coupure	Recrée le son lo-fi d'une radio AM. Le bouton [PARAMETER] permet de régler la gamme de fréquences à accentuer.
23	DISTORTION	Drive	Ajoute une distorsion nette au son.
24	PITCH CHANGE	Hauteur	Effet qui modifie la hauteur du signal.

* LFO signifie Low Frequency Oscillator (oscillateur à basse fréquence). Un LFO est normalement utilisé pour moduler périodiquement un autre signal, en utilisant différentes formes de l'oscillogramme et différentes vitesses de modulation.

En cas de problème

La mise sous tension est impossible.

- Avez-vous correctement branché l'adaptateur secteur dans une prise secteur appropriée ?
- La fiche d'alimentation est-elle correctement connectée ?

Absence de son.

- Avez-vous mis l'enceinte ou l'amplificateur de puissance sous tension ?
- Avez-vous correctement connecté les microphones, les appareils externes et les enceintes ?
- Un des câbles de connexion est-il court-circuité ou endommagé ?
- Les boutons [GAIN] et [LEVEL] de tous les canaux appropriés ainsi que le bouton [STEREO LEVEL] ont-ils été réglés sur des niveaux adéquats ?
- Les commutateurs [PAD] sont-ils activés (■) ? Désactivez le commutateur (■). Si le volume de la source sonore est trop faible, il se peut qu'aucun son ne soit audible si le commutateur est activé.
- Le commutateur [STEREO MUTE] est-il activé (■) ? (MG10XU/MG10X) Si le commutateur est activé (■), le son n'est pas émis par la prise [MONITOR OUT]/prise [PHONES] car cela met en sourdine le son du bus stéréo.

Le son est faible, distordu ou parasité.

- Les voyants [PEAK] sont-ils allumés ? Baissez les boutons [GAIN] de tous les canaux appropriés, ou activez (■) les commutateurs [PAD].
- Les boutons [GAIN] et [LEVEL] de tous les canaux appropriés ainsi que le bouton [STEREO LEVEL] sont-ils réglés sur un niveau trop élevé ?
- Les voyants PEAK (rouges) de l'indicateur de niveau sont-ils allumés ? Réglez correctement le niveau des boutons [LEVEL] de tous les canaux appropriés, ainsi que du bouton [STEREO LEVEL].
- Le volume de l'appareil connecté est-il trop élevé ? Diminuez le volume de l'appareil connecté.
- Le commutateur [TO MON] / [TO ST] est-il réglé sur [TO ST] ? (MG10XU/MG10X) Si vous réglez le commutateur sur [TO ST] lorsque vous utilisez le logiciel DAW, il est possible qu'une boucle se produise selon le paramétrage du logiciel DAW et engendre ainsi un feedback. Lorsque vous effectuez un enregistrement tout en écoutant le son depuis un ordinateur, veillez à régler le commutateur sur [TO MON].

Le son du chant et de la voix n'est pas suffisamment clair.

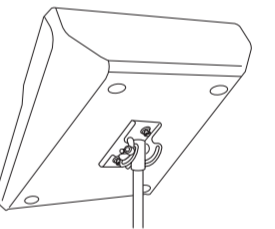
- Activez (■) les commutateurs [HPF]. Le son devient plus clair.
- Réglez les boutons d'égaliseur (exemple : abaissez le niveau des boutons [LOW] et augmentez celui des boutons [HIGH]).

Aucun effet n'est appliqué (MG10XU/MG10X)

- Avez-vous activé (■) le commutateur [FX ON] ?
- Avez-vous réglé le bouton [FX RTN LEVEL] sur un niveau approprié ?
- Les boutons [LEVEL] et [FX] de tous les canaux appropriés sont-ils réglés sur un niveau suffisamment élevé ?

Installation sur un pied de microphone

L'appareil peut être installé sur un pied de microphone, comme illustré à droite, en utilisant l'adaptateur pour pied de microphone BMS-10A Yamaha fourni en option. Pour des instructions sur l'installation, consultez le mode d'emploi du BMS-10A.



Spécifications générales

0 dBu = 0,775 Vrms Impédance de sortie du générateur de signaux (Rs) = 150 Ω
Sauf mention contraire, tous les boutons de niveau indiquent le niveau nominal.

Réponse en fréquence	Entrée vers STEREO OUT	+0,5 dB/-1,0 dB (20 Hz à 48 kHz), correspond au niveau de sortie nominal @ 1 kHz, bouton GAIN : Min
Distorsion harmonique totale (THD+N)	Entrée vers STEREO OUT	0,02 % @ +14 dBu (20 Hz à 20 kHz), bouton GAIN : Min 0,003 % @ +24 dBu (1 kHz), bouton GAIN : Min
Bourdonnement et bruit *1 (20 Hz à 20 kHz)	Bruit d'entrée équivalent	-128 dBu (canal d'entrée mono, Rs : 150 Ω, bouton GAIN : max.)
	Bruit de sortie résiduel	-102 dBu (STEREO OUT, bouton STEREO LEVEL : min.)
Diaphonie (1 kHz) *2		-83 dB
Canaux d'entrée		10 canaux : mono [MIC/LINE] : 4, stéréo [LINE] : 3
Canaux de sortie		STEREO OUT : 2, PHONES : 1, MONITOR OUT : 1, AUX (FX) SEND : 1
Bus		Stéréo : 1, AUX (FX) : 1
Fonction de canal d'entrée	PAD	CH 1 - CH 4 : 26 dB
	HPF	CH 1 - CH 4 : 80 Hz, 12 dB/oct
	COMP	CH 1 - CH 2 : Compresseur à 1 bouton Seuil : +22 dBu à -8 dBu ; rapport : 1:1 à 4:1 ; niveau de sortie : 0 dB à 7 dB ; durée de l'attaque : env. 25 msec ; durée du relâchement : env. 300 msec
	EQ	CH 1 - CH 9/10 : HIGH : Gain : +15 dB/-15 dB ; fréquence : 10 kHz, shelving CH 1 - CH 4 : MID : Gain : +15 dB/-15 dB ; fréquence : 2,5 kHz, égalisation de type peaking CH 1 - CH 9/10 : LOW : Gain : +15 dB/-15 dB ; fréquence : 100 Hz, shelving
	Voyant PEAK	CH 1 - CH 4 : Le voyant s'allume lorsque le signal post-EQ atteint 3 dB en dessous du niveau d'écrêtage (+17 dBu)
Indicateur de niveau	Bouton post-STEREO LEVEL	2 voyants d'indicateur de niveau à 7 segments [PEAK (+17), +10, +6, 0, -6, -10, -20 dB]
Effets numériques internes (MG10XU/MG10X)	Algorithme SPX	24 programmes
Audio USB (MG10XU uniquement)	2 IN / 2 OUT	Conforme à la classe audio USB 2.0 Fréquence d'échantillonnage : Max. 192 kHz ; profondeur de bit : 24 bits +48 V
Tension fantôme		+48 V
Adaptateur secteur		PA-10 (CA 38 VCT, 0,62 A, longueur de câble = 3,6 m) ou équivalent recommandé par Yamaha
Consommation		22,9 W
Dimensions (LxHxP)		244 mm x 71 mm x 294 mm (9,6" x 2,8" x 11,6")
Poids net		MG10XU, MG10X : 2,1 kg (4,6 lbs), MG10 : 1,9 kg (4,1 lbs)
Accessoire en option		Adaptateur pour pied de microphone : BMS-10A
Température de fonctionnement		0 à +40 °C

*1 Le bruit est mesuré avec un filtre de pondération A. *2 La diaphonie est mesurée avec un filtre passe-bande de 1 kHz.
* Le contenu de ce manuel s'applique aux dernières caractéristiques techniques à la date de publication du présent guide. Pour obtenir le manuel le plus récent, accédez au site Web Yamaha, et téléchargez le fichier du manuel.

Panneau supérieur Section Canaux (entrée : ① à ⑭)

① Prises d'entrée mono [MIC/LINE] (canaux 1-4)

Permettent de connecter un microphone, un instrument ou un appareil audio (lecteur de CD, etc.) à l'appareil. Ces prises prennent en charge les connecteurs XLR et les fiches jack.

② Commutateurs [PAD]

Si vous activez le commutateur (▲), l'entrée sonore dans l'appareil est atténuée. Si une distorsion est audible ou si le voyant [PEAK] s'allume, activez le commutateur (▲).

NOTE Tournez le bouton [LEVEL] sur « 0 » (minimum) avant d'activer (▲) le commutateur [PAD], ou de le désactiver (■). Autrement, un bruit risque d'être généré.

③ Commutateurs [HPF] (filtre passe-haut)

Si vous activez le commutateur (▲), un filtre passe-haut, qui atténue les fréquences sous 80 Hz, sera appliqué. Lorsque vous parlez dans le microphone, vous souhaitez peut-être activer ce commutateur (▲) afin de réduire les vibrations non voulues et tout bruit de soufflé reçu par le microphone.

④ Boutons [GAIN]

Déterminent le volume de base de chacun des canaux 1 à 4. Réglez-les afin que les voyants [PEAK] correspondants clignotent brièvement lorsque vous jouez ou chantez très fort.

⑤ Boutons [COMP]

Permettent d'ajuster le niveau de compression appliqué au canal. Lorsque vous tournez le bouton vers la droite, le seuil, le rapport et le niveau de sortie sont réglés en même temps. Seuil : +22 dBu à -8 dBu ; rapport : 1:1 à 4:1 ; niveau de sortie : 0 dB à +7 dB ; durée de l'attaque : env. 25 msec ; durée du relâchement : env. 300 msec

⑥ Commutateur/voyant [PHANTOM +48V]

Lorsque ce commutateur est activé (▲), le voyant s'allume pour indiquer que l'appareil fournit une alimentation fantôme +48 V CC vers les fiches XLR des prises d'entrée mono [MIC/LINE] ①. Activez ce commutateur si vous utilisez un micro à condensateur avec alimentation fantôme.

AVIS

Veillez à désactiver ce commutateur (■) si l'alimentation fantôme n'est pas requise. Respectez les recommandations importantes suivantes afin d'éviter les bruits intempestifs et tout dommage éventuel occasionné aux appareils externes et à l'appareil, lorsque vous utilisez ce commutateur.

- Veillez à désactiver ce commutateur lorsque vous connectez un microphone ou un autre appareil qui ne prend pas en charge l'alimentation fantôme sur les canaux 1 à 4.

- Ne connectez pas un câble aux canaux 1 à 4 et ne l'en déconnectez pas pendant que ce commutateur est activé.

- Tournez le bouton [LEVEL] des canaux 1 et 4 au minimum avant d'utiliser ce commutateur.

⑦ Boutons d'égaliseur (EQ)

Réglez la tonalité à l'aide des boutons [HIGH] (bande des fréquences aiguës), [MID] (bande des fréquences intermédiaires) et [LOW] (bande des fréquences graves). Si vous ne devez pas régler la tonalité, placez le bouton sur la position « V » (plat).

⑧ Boutons [FX] (effets) MG10XU MG10X

Boutons [AUX] MG10

[FX] : permet de régler le volume envoyé depuis chaque canal sur l'effet interne et la prise [FX SEND].

[AUX] : permet de régler le volume envoyé depuis chaque canal sur la prise [AUX SEND].

⑨ Boutons [PAN] (canaux 1 à 4)

Boutons [BAL] (canaux 5/6 et 7/8)

Boutons [PAN/BAL] (canaux 9/10)



[PAN] : permet de régler la balance du volume de chaque canal envoyée au bus stéréo, et de déterminer la position de l'image sonore entre la gauche et la droite (stéréo L/R). Lorsque le bouton se trouve sur la position midi, le son du canal sera envoyé aux canaux correspondant au bus stéréo (L et R) au même volume. Dans ce cas, l'image sonore est placée au centre.

[BAL] : permet de déterminer la balance du volume des canaux stéréo (5/6 à 9/10) (L/R) envoyée au bus stéréo. Lorsque le bouton se trouve sur la position midi, le son des canaux stéréo sera envoyé aux canaux correspondant au bus stéréo (L et R) au même volume, respectivement.

[PAN/BAL] : permet d'accéder aux deux fonctions [PAN] et [BAL]. Vous pouvez utiliser ce bouton comme commande [PAN] lorsque le son est fourni en entrée à la prise [LINE] (L/MONO), et comme commande [BAL] lorsque le son est fourni en entrée à la fois aux prises [LINE] (L) et [LINE] (R).

⑩ Voyant [PEAK]

Ce voyant s'allume lorsque le volume du son d'entrée et/ou post-égaliseur est trop élevé (lorsqu'il atteint 3 dB en dessous du niveau d'écrêtage). S'il est fréquemment allumé, tournez le bouton [GAIN] ④ vers la gauche pour abaisser le volume.

⑪ Boutons [LEVEL]

Permet de régler la balance du volume entre les différents canaux. De manière générale, ce bouton doit être réglé sur la position « ◀ ».

⑫ Commutateur [TO MON ■ / TO ST ◀] MG10XU MG10X

Permet de sélectionner la destination de sortie du son d'entrée sur les canaux 9/10. Ce commutateur est normalement réglé sur [TO ST ◀]. Lorsque vous utilisez le MG10XU avec un ordinateur connecté à la borne [USB 2.0], basculez ce commutateur selon votre application spécifique, en vous reportant au tableau dans « Panneau arrière Section USB ».

⑬ Prises d'entrée stéréo [LINE] (canaux 5/6 à 9/10)

Permet de connecter des appareils de niveau LINE, tels qu'un clavier électronique ou un appareil audio. Ces prises prennent en charge les fiches jack et les connecteurs à broche de type RCA.

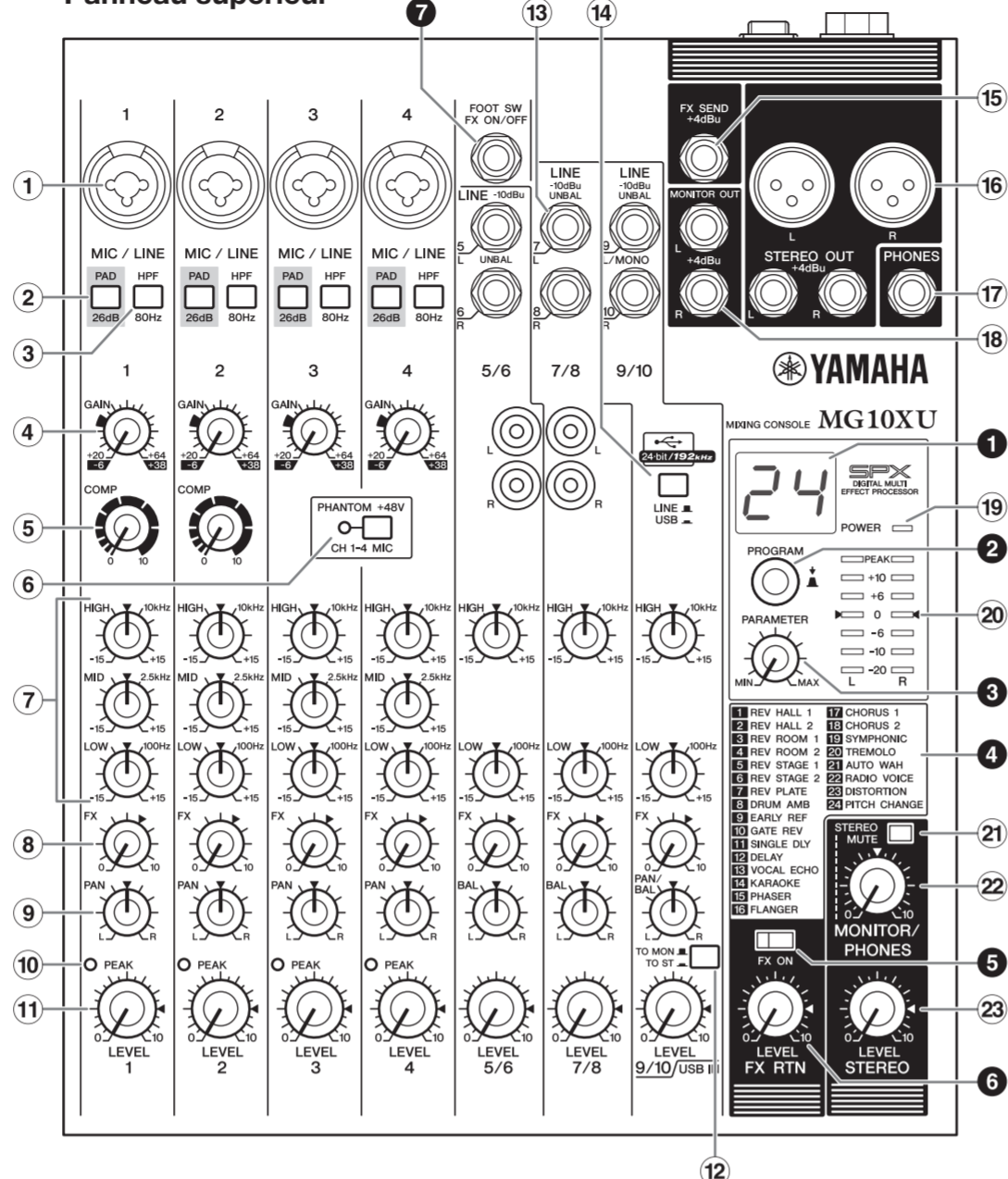
NOTE En ce qui concerne l'entrée des canaux 5/6 et 7/8, si les connecteurs à broche de type RCA et les prises jack sont utilisés simultanément, la prise jack est prioritaire.

⑭ Commutateur [LINE ■ / USB ◀] MG10XU

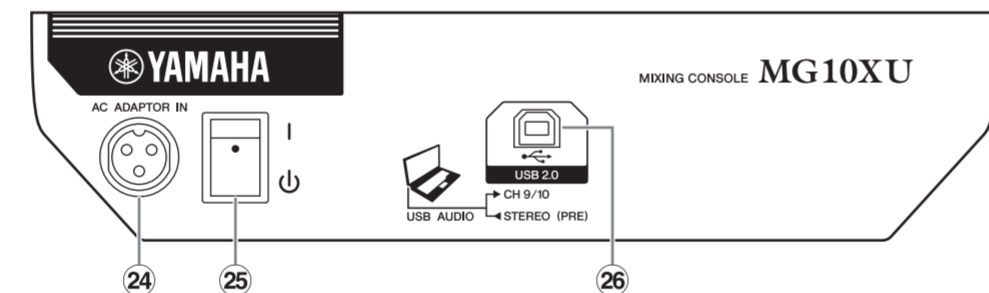
Permet de faire basculer l'entrée de la source sonore vers les canaux 9/10. Lorsque le commutateur est réglé sur [LINE ■], la source correspondra à la prise d'entrée stéréo [LINE] ⑬, et lorsqu'il est réglé sur [USB ◀], la source correspondra à la borne [USB 2.0] ⑫.

Commandes et fonctions

Panneau supérieur



Panneau arrière



Panneau arrière

⚠ Attention

L'appareil peut atteindre une température de 15 à 20 °C lorsqu'il est sous tension. C'est normal. Veuillez noter que la température du panneau pouvant dépasser 50 °C dans le cas de températures ambiantes supérieures à 30 °C, vous devez faire attention à ne pas vous brûler.

⑫ Connecteur [AC ADAPTOR IN]

Pour connecter l'adaptateur secteur fourni.

⑫ Commutateur [◀/▶]

Permet de mettre l'appareil en veille (◀) et de le mettre sous tension (▶). Le voyant [POWER] ⑫ sur le panneau supérieur s'allume lorsque le commutateur est mis sous tension (▶).

NOTE

- Mettre rapidement l'appareil sous tension et en veille à plusieurs reprises peut entraîner un dysfonctionnement. Une fois l'appareil mis en veille, patientez environ six secondes avant de le remettre sous tension.

- Même lorsque le commutateur est en position veille (◀), l'appareil est toujours alimenté en électricité. Si vous ne prévoyez pas d'utiliser l'appareil pendant un certain temps, veillez à débrancher l'adaptateur secteur de la prise murale.

Panneau supérieur Section Élément maître (entrée : ⑮ à ⑳)

⑮ Prise [FX SEND] : MG10XU MG10X

Prise [AUX SEND] : MG10

Permet de connecter un appareil d'effets externes ou un système de contrôle pour lecteurs. Cette fiche jack fournit en sortie le son réglé à l'aide du bouton [FX] ou du bouton [AUX], respectivement.

⑯ Prises [STEREO OUT]

Permettent de connecter un haut-parleur amplifié ou un amplificateur de puissance. Ces prises prennent en charge les connecteurs XLR et les fiches jack.

⑰ Prise de sortie [PHONES]

Permet de connecter un casque. Cette prise prend en charge une fiche jack stéréo.

⑱ Prises [MONITOR OUT]

Permettent de connecter un système de contrôle pour les opérateurs. Ces prises prennent en charge les fiches jack.

⑲ Voyant [POWER]

S'allume lorsque le commutateur [▶/◀] sur le panneau arrière est activé (enfoncé dans la position [▶]).

⑳ Indicateur de niveau

Les indicateurs L et R indiquent le niveau (volume) de la sortie de signal des prises [STEREO OUT] suivant sept échelons : « PEAK » (+17), « +10 », « +6 », « 0 », « -6 », « -10 » et « -20 » dB. Si le témoin « PEAK » s'allume en continu en rouge, diminuez le volume en tournant le bouton [STEREO LEVEL] vers la gauche.

㉑ Commutateur [STEREO MUTE] MG10XU MG10X

Activez le commutateur (▲) pour mettre en sourdine le son du bus stéréo émis par la sortie des prises [MONITOR OUT] ou de la prise [PHONES]. Dans cet état, en mettant le commutateur [TO MON ■ / TO ST ◀] pour les canaux 9/10 sur [TO MON ■], vous n'entendez que le son émis par les canaux 9/10. Lorsque vous utilisez le MG10XU, pour plus d'informations sur le commutateur, reportez-vous à la section « Panneau arrière Section USB » ci-dessous.

㉒ Bouton [MONITOR/PHONES]

Permet de régler le volume de sortie émis vers les prises [MONITOR OUT] et vers la prise [PHONES].

㉓ Bouton [STEREO LEVEL]

Permet de régler le volume de sortie global émis par les prises [STEREO OUT].

Panneau supérieur Section Effet interne (sortie : ① à ⑦) MG10XU MG10X

① Affichage

Indique le numéro de programme d'effet sélectionné avec le bouton [PROGRAM] ②. Ce numéro clignote pendant la sélection ; toutefois, en l'absence de sélection après plusieurs secondes, le programme revient au numéro sélectionné en dernier.

② Bouton [PROGRAM]

Permet de sélectionner l'un des 24 effets internes (1 à 24). Tournez le bouton pour sélectionner le programme d'effet voulu, puis appuyez dessus pour le définir. Pour des instructions sur la procédure d'application de l'effet, reportez-vous à la section « Application des effets » au verso de cette notice.

NOTE Pour simultanément sélectionner et définir le programme d'effet (sans avoir à appuyer finalement sur le bouton pour le sélectionner), tournez le bouton tout en appuyant dessus.

③ Bouton [PARAMETER]

Cette commande permet d'ajuster certains paramètres (profondeur, vitesse, etc.) pour l'effet sélectionné. La dernière valeur utilisée avec chaque programme d'effet est enregistrée. Pour plus d'informations sur le paramètre, reportez-vous à la liste « Programmes d'effet » au verso de cette notice.

NOTE Lorsque vous basculez sur un autre programme d'effet, l'appareil restaure automatiquement la valeur précédemment utilisée avec ce programme (indépendamment de la position actuelle du bouton [PARAMETER]). Une fois le bouton [PARAMETER] tourné, la valeur correspondant à la position actuelle du bouton deviendra effective.

④ Liste des programmes d'effet

Il s'agit de la liste des programmes d'effet interne. Pour plus d'informations sur les programmes, reportez-vous à la liste « Programmes d'effet » au verso de cette notice.

⑤ Commutateur [FX ON]

Lorsque le commutateur est activé (▲), il s'allume, indiquant que l'effet interne est actif. Si vous désactivez l'effet interne à l'aide de la commande au pied lorsque le commutateur est activé (▲), le voyant du commutateur clignote.

⑥ Bouton [FX RTN LEVEL]

Permet de régler le volume du son de l'effet interne.

⑦ Prise [FOOT SW]

Permet de connecter une commande au pied de type déverrouillé disponible en option, comme la Yamaha FC5. Lorsque le commutateur [FX ON] ⑤ est activé (▲), vous pouvez alternativement activer/désactiver les effets internes au moyen de la commande au pied avec votre pied. Cette prise prend en charge une fiche jack.

Panneau arrière Section USB MG10XU

⑫ Borne [USB 2.0]

Permet une connexion à un ordinateur via un câble USB 2.0 disponible dans le commerce. (Cet appareil est fourni sans câble.) Le son du bus stéréo est fourni en sortie à l'ordinateur. (Le bouton [STEREO LEVEL] ㉓ ne modifie pas le son.) Pour les entrées et les sorties vers/depuis l'ordinateur, il se peut qu'un pilote USB dédié soit nécessaire. Découvrez et téléchargez le pilote sur le site Web Yamaha suivant et installez-le sur l'ordinateur avant d'utiliser l'appareil. http://www.yamahaproaudio.com/img_xu/

■ Utilisation de l'appareil connecté à un ordinateur

Réglez le commutateur [LINE ■ / USB ◀] des canaux 9/10 sur [USB ◀]. Selon votre application spécifique, vous devez spécifier la destination de sortie et le son de contrôle en sélectionnant les paramètres du commutateur [TO MON ■ / TO ST ◀] ㉑ pour les canaux 9/10 et le commutateur [STEREO MUTE] ㉑. Pour plus d'informations, reportez-vous au tableau à droite.

■ Réglage du volume de reproduction depuis un ordinateur (atténuateur)

1. Appuyez cinq fois de suite sur le bouton [PROGRAM] pour afficher la valeur d'atténuation (dB). 2. Tournez le bouton [PROGRAM] pour la régler entre -24 dB et 0 dB (le signe moins ne s'affiche pas). 3. Appuyez à nouveau sur le bouton [PROGRAM] pour quitter le paramétrage.

Une fois l'atténuateur activé, le point s'allume dans l'angle inférieur droit de l'écran.

Application	Sélection de la destination de sortie envoyée depuis les canaux 9/10		Sélection du son de contrôle avec le casque/haut-parleur de contrôle	
	Commutateur [TO MON ■ / TO ST ◀]	Destination de sortie	Commutateur [STEREO MUTE]	Son de contrôle
Lors d'un enregistrement avec un logiciel DAW en écoutant le son reproduit depuis un ordinateur.	[TO MON ■]*1	Prise [MONITOR OUT]*2 Prise [PHONES]*2	Activé (▲)	Le son direct (de l'instrument) fourni en entrée à la console MG10XU sera mis en sourdine, ce qui vous permettra ainsi d'entendre le son reproduit depuis le DAW uniquement. (Contrôle direct : désactivé)
Lors de la reproduction d'un son à partir d'un ordinateur. Par exemple : reproduction BGM, diffusion Internet	[TO ST ◀]	Bus stéréo → Prise [STEREO OUT]	Normalement désactivé (■)	Vous pouvez entendre le son mixé obtenu du son direct de l'instrument fourni en entrée à la console MG10XU et du son reproduit depuis un ordinateur.

*1 AVIS Si vous réglez le commutateur sur [TO ST ◀] lorsque vous utilisez le logiciel DAW, il est possible qu'une boucle se produise et engendre ainsi un feedback.

*2 Le signal audio ne peut pas être envoyé à l'ordinateur car il ne passe pas par le bus stéréo.

ADDRESS LIST

NORTH AMERICA

CANADA
Yamaha Canada Music Ltd.
135 Milner Avenue, Toronto, Ontario,
M1S 3R1, Canada
Tel : +1-416-298-1311

U.S.A.
Yamaha Corporation of America
6600 Orangeford Avenue, Buena Park, CA 90620,
U.S.A.
Tel : +1-714-522-9011

CENTRAL & SOUTH AMERICA

MEXICO
Yamaha de México, S.A. de C.V.
Av. Insurgentes Sur 1647 Piso 9, Col. San José
Insurgentes, Delegación Benito Juárez, CDMX,
C.P. 03900, México
Tel : +52-55-5804-0600

BRAZIL
Yamaha Music do Brasil Ltda.
Praça Professor José Lannes, 40, Cjs 21 e 22, Brooklyn
Paulista Novo CEP 04571-100 – São Paulo – SP,
Brazil
Tel : +55-11-3704-1377

ARGENTINA
Yamaha Music Latin America, S.A.,
Sucursal Argentina
Olga Cossettini 1553, Piso 4 Norte,
Madro Estre-C1107CEK,
Buenos Aires, Argentina
Tel : +54-11-4139-7900

PERU
Yamaha Music Latin America, S.A.,
Sucursal Perú
Calle 17, Urbanización
Marbella, Calle 47, Aquilino de la Guardia,
Ciudad de Panamá, República de Panamá
Tel : +507-269-5311

EUROPE

THE UNITED KINGDOM/IRELAND
Yamaha Music Europe GmbH (UK)
Sherbourne Drive, Tilbrook, Milton Keynes,
MK7 8BL, U.K.
Tel : +44-1908-566700

GERMANY
Yamaha Music Europe GmbH
Siemensstrasse 22-24, 25462 Rellingen, Germany
Tel : +49-4101-303-0

SWITZERLAND/LIECHTENSTEIN
Yamaha Music Europe GmbH, Branch
Switzerland in Thailand
Seestrasse 18a, 8800 Thalwil, Switzerland
Tel : +41-44-3978080

**AUSTRIA/BULGARIA/
CZECH REPUBLIC/HUNGARY/
ROMANIA/UKRAINE/SLOVENIA**
Yamaha Music Europe GmbH
Branch Austria
Schleiergasse 20, 1100 Wien, Austria
Tel : +43-1-60203900

POLAND
Yamaha Music Europe GmbH
Sp. z o.o. Oddział w Polsce
ul. Wielicka 52, 02-657 Warszawa, Poland
Tel : +48-22-8804-08-88

MALTA
Olympus Music Ltd.
Valletta Road, Mosta MST9010, Malta
Tel : +356-2133-2093

AFRICA

YAMAHA MUSIC GULF FZE
JAFZA-16, Office 512, P.O.Box 17328,
Jebel Ali FZE, Dubai, UAE
Tel : +971-4-801-1500

MIDDLE EAST

TURKEY
Yamaha Music Europe GmbH
Merkezî Alanya Türkiye İstanbul Sahesi
Mer Sumbul Sokak, Varyap Meridian Business
1 Blok No:1 113-14-115
Bati Ateşehir İstanbul, Turkey
Tel : +90-216-275-7960

OTHER REGIONS
Yamaha Music Gulf FZE
JAFZA-16, Office 512, P.O.Box 17328,
Jebel Ali FZE, Dubai, UAE
Tel : +971-4-801-1500

NETHERLANDS/BELGIUM/ LUXEMBOURG

Yamaha Music & Electronics (China) Co., Ltd.
2F, Yunhedasha, 1818 Xinzhua-Jingqiao,
Shanghai, China
Tel : +86-400-051-7700

INDIA

Yamaha Music India Private Limited
P-401, JMD Megapolis, Sector-48, Sohna Road,
Gurgaon-122018, Haryana, India
Tel : +91-124-485-5300

INDONESIA

PT Yamaha Musik Indonesia Distributor
Yamaha Music Center Bldg. Jalan Jend. Gatot
Subroto Kav. 4, Jakarta 12930, Indonesia
Tel : +62-21-5209-5777

KOREA

Yamaha Music Korea Ltd.
11F, Prudential Tower, 298, Gangnam-daero,
Gangnam-gu, Seoul, 06253, Korea
Tel : +82-2-3467-3300

MALAYSIA

Yamaha Music (Malaysia) Sdn. Bhd.
11F, Prudential Tower, 298, Gangnam-daero,
Gangnam-gu, Seoul, 06253, Korea
Tel : +60-2-3467-3300

SINGAPORE

Yamaha Music (Asia) Private Limited
Block 202, Hougang Street 21, #02-04,
Singapore 530202, Singapore
Tel : +65-6740-9200

TAIWAN

Yamaha Music & Electronics Taiwan Co., Ltd.
2F, No.1, Yuanfong Rd., Banqiao Dist.,
New Taipei City 22063, Taiwan (R.O.C.)
Tel : +886-2-774-8888

OTHER ASIAN REGIONS

Yamaha Music & Electronics (China) Co., Ltd.
2F, Yunhedasha, 1818 Xinzhua-Jingqiao,
Shanghai, China
Tel : +86-400-051-7700

OCEANIA

AUSTRALIA
Yamaha Music Australia Pty. Ltd.
Level 1, 80 Market Street, South Melbourne,
VIC 3205, Australia
Tel : +61-3-9693-5111

REGIONS AND TRUST TERRITORIES IN PACIFIC OCEAN

<http://asia.yamaha.com/>